

PLÁN ROZVOJA OBCE

B Z O V Í K



2015 - 2020



OBSAH

HISTÓRIA 3

ANALÝZA SÚČASNEJ ROZVOJOVEJ ÚROVNE OBCE A JEJ ROZVOJOVÝCH FAKTOROV 4

1. PRÍRODNÉ, ENVIRONMENTÁLNE A EKOLÓGICKÉ PROSTREDIE OBCE.....	5
A. ZEMEPISNÁ POLOHA OBCE.....	5
PRÍRODNÝ POTENCIÁL OBCE.....	5
2. OBYVATEĽSTVO.....	7
A. DEMOGRAFICKÝ VÝVOJ OBCE.....	7
B. VEKOVÁ ŠTRUKTÚRA OBYVATEĽSTVA.....	8
C. VZDELANOSTNÁ ŠTRUKTÚRA OBYVATEĽSTVA.....	9
D. NÁRODNOSTNÁ A NÁBOŽENSKÁ ŠTRUKTÚRA OBYVATEĽSTVA.....	10
3. EKONOMICKÁ ŠTRUKTÚRA A EKONOMICKÝ ROZVOJ OBCE.....	11
A. PODNIKATEĽSKÁ AKTIVITA V OBCE.....	11
B. EKONOMICKÁ AKTIVITA OBYVATEĽSTVA A NEZAMESTNANOSŤ.....	12
C. ROZPOČET OBCE, ŠTRUKTÚRA MAJETKU A CUDZÍCH ZDROJOV.....	14
4. SOCIÁLNA INFRAŠTRUKTÚRA OBCE.....	15
A. DOMOVÝ A BYTOVÝ FOND.....	15
B. ŠKOLSTVO.....	17
C. ZDRAVOTNÁ A SOCIÁLNA STAROSTLIVOSŤ.....	17
5. TECHNICKÁ INFRAŠTRUKTÚRA OBCE.....	17
A. ENERGETICKÉ SIETE.....	17
B. INŽINIERSKE SIETE.....	17
C. ODPADOVÉ HOSPODÁRSTVO.....	18
6. SPOLOČENSKÉ A KULTÚRNE AKTIVITY V OBCE.....	18
A. SPOLOČENSKÝ A KULTÚRNY ŽIVOT V OBCE.....	18
7. CESTOVNÝ RUCH.....	19

SWOT ANALÝZA OBCE BZOVÍK 21

ROZVOJOVÁ VÍZIA OBCE 29

STRATEGICKÉ CIELE, PRIORITY A OPATRENIA 30

A. CIEĽ 1: ROZVOJ ĽUDSKÝCH ZDROJOV.....	31
B. CIEĽ 2: RACIONÁLNE VYUŽÍVANIE PRÍRODNÉHO POTENCIÁLU.....	32
C. CIEĽ 3: DOBUDOVANIE A ROZVOJ TECHNICKEJ INFRAŠTRUKTÚRY.....	33
D. CIEĽ 4: DOBUDOVANIE A ROZVOJ SOCIÁLNEJ INFRAŠTRUKTÚRY.....	34
E. CIEĽ 5: ZABEZPEČENIE EKONOMICKEJ STABILITY SAMOSPRÁVY.....	35



HISTÓRIA

Historický vývoj obce a symboly obce

Vyvinutá obec je písomne doložená od roku 1135, keď tu Lampert z rodu Hunt-Poznanovcov založil cisterciátske opátstvo. Staré a cudzojazyčné pomenovania obce boli: Bozouk (1135), Bozok (1245), Bozook, Bozouk (1331), Kis Bozok (1439), Bzowík (1773), maďarsky Bozók.

Donáciou v roku 1156 sa stalo strediskom feudálneho panstva Bzovík a postupne najväčším panstvom v Hontianskej župe, ku ktorej patrili obce : Baďan, Bory, Čekovce, Čelovce, Mladonice, Baďín, Moravce, Hrušov, Jalšovík, Kamenné Kosihy, Koží Vrbovok, Lackov, Litava, Príbelce, Selce, Senohrad, Sucháň, Trpín, Uňatín, Zemianky Vrbovok a iné. Do roku 1181 cisterciátov vystriedali premonštráti a v obci založili prepošstvo. Obec sa stala trhovým a jarmočným centrom a vyvíjala sa ako zemepanské mestečko. V erbe malo sv. Štefana.

V roku 1433 obec i prepošstvo zničili husiti, v polovici 15. storočia veliteľia hradu Krupina, ktorí si nárokovali vlastníctvo panstva. V rokoch 1530 – 1567 sa prepošstva a panstva zmocnil Žigmund Balassa a prebudoval ho na protitureckú pevnosť, po ňom ho do roku 1658 ovládali Fánchyovci, od roku 1678 pripadlo jezuitom, po zrušení rehole ostrihomskému semináru. V rokoch 1599 – 1646 sa v obci konali župné zhromaždenia. V roku 1715 mala obec 26 domácností, v roku 1828 mala 80 domov a 456 obyvateľov. Zaoberali sa poľnohospodárstvom.

Bzovický hrad

V roku 1135 založil župan Lampert kláštor pri obci Bzovík. Patril pôvodne cisterciánom, neskôr prešiel do správy premonštrátskej rehole. Kláštor bol pôvodne postavený v románskom slohu, počas svojej osemsto ročnej histórie zaznamenal viacero stavebných zmien. K najpodstatnejším došlo po roku 1530, keď sa ho zmocnil Žigmund Balassa, vyhnal mníchov, nechal prestavať obytné priestory, zrušil kostol a celý komplex nechal



obstavať mohutným štvorcovým opevnením s nárožnými baštami a vodnou priekopou. V tejto podobe sa kláštor stal dôležitým oporným bodom obrany proti tureckým výbojom. Od polovice XVII. storočia objekt opäť slúžil cirkvi v rukách jezuitského rádu.

Posledná prestavba z roku 1680 je spojená s menom ostrihomského arcibiskupa Juraja Szelepcséniho. Objekt slúžiaci cirkevným účelom po zrušení časti kláštorov v období jozefínskych



reforiem postupne strácal na význame. Od začiatku 20. storočia prešiel do súkromných rúk a postupne chátral. Najväčšie škody utrpel počas II. svetovej vojny a v prvom povojnovom desaťročí. V uvedenom období boli zbúrané všetky objekty.

ANALÝZA SÚČASNEJ ROZVOJOVEJ ÚROVNE OBCE A JEJ ROZVOJOVÝCH FAKTOROV

Rozvojová úroveň priestoru a teda i obce je ovplyvnená tromi základnými podmienkami:

- ✓ disponibilitou rozvojového potenciálu,
- ✓ schopnosťou využitia rozvojového potenciálu,
- ✓ vonkajším prostredím, ktoré tvorí legislatíva, ekonomický rozvoj spoločnosti, disponibilita verejných zdrojov a systém ich prerozdelenia.

Rozvojový potenciál obce tvorí je územná a ekonomická priestorová štruktúra, ktorá je systemizovaná v týchto skupinách:

- ✓ prírodné zdroje,
- ✓ obyvateľstvo,
- ✓ miestne hospodárstvo,
- ✓ technická infraštruktúra,
- ✓ sociálna infraštruktúra,
- ✓ miestna samospráva s jej ekonomickými podmienkami.

Keďže jednotlivé podsystémy priestorovej štruktúry sú navzájom späté je ťažké určiť, ktorý z uvedených faktorov je najdôležitejší. Preto pri analýze rozvojových faktorov a rovnako pri ich prognózovaní je potrebné venovať dostatočnú pozornosť všetkým faktorom. Nevyváženosť rozvojových faktorov obmedzuje dynamiku rozvoja a je jednou z príčin rozvojovej diferenciacie medzi obcami a regiónmi.



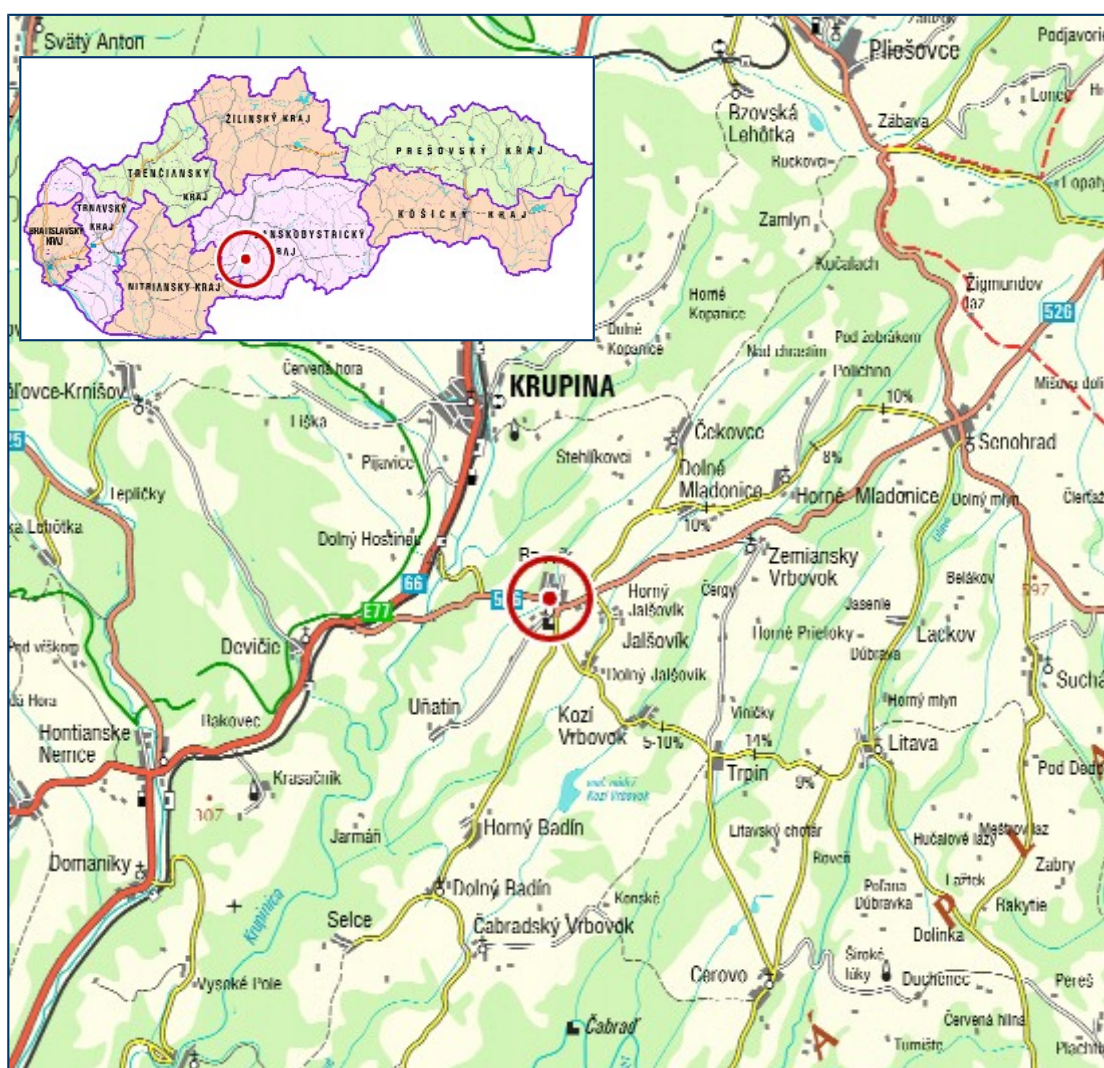
1. PRÍRODNÉ, ENVIRONMENTÁLNE A EKOLOGICKÉ PROSTREDIE OBCE

A. ZEMEPISNÁ POLOHA OBCE

Bzovík leží v Krupinskej planine v nadmorskej výške 340 m, v doline, ktorou preteká Čekovský potok. Nachádza sa asi 6 km od Krupiny juhovýchodným smerom na ceste č. 526, ktorá spája Krupinu s Veľkým Krtíšom. Rozloha obce je 1300 ha. Administratívne je obec začlenená do okresu Krupina a Banskobystrického samosprávneho kraja.

Vzhľadom k tomu, že obec je otvorenou ekonomickou a sociálnou jednotkou s väzbami na svoje okolie je dôležité, kde sa v tomto priestore nachádza.

Mapa 1: Geografická poloha obce Bzovík



PRÍRODNÝ POTENCIÁL OBCE

Obec leží na Krupinskej výšine v plytkej dolinke potoka Čekovského potoka. Nadmorská výška v strede obce je 340 m n. m. a v chotári 325–418 m n.m. Západná časť chotára je v kotlinkovite rozšírenej doline Krupinica, ostatok na plochých chrbtoch s



pahorkatinným až rovinným reliéfom, ktorý tvoria andezitické tufity a tufy pokryté hlbokými hlinami.

Územie katastra obce Bzovík má nasledovnú štruktúru pôdneho fondu:

- Poľnohospodárska pôda
 - ✓ Orná pôda – 518,1353 ha,
 - ✓ Trvalé trávne porasty – 400,2064 ha,
 - ✓ Záhrady – 22,8036 ha,
 - ✓ Ovocné sady – 4,0747 ha,
 - ✓ Lesná pôda – 277,8298 ha.
- Nepoľnohospodárska pôda
 - ✓ Vodné plochy – 9,4903 ha,
 - ✓ Zastavené plochy – 58,8256 ha,
 - ✓ Ostatné plochy – 7,9756 ha.



2. OBYVATEĽSTVO

A. DEMOGRAFICKÝ VÝVOJ OBCE

K 31.12.2014 žilo v obci Bzovík 1 148 obyvateľov. Z tohto počtu je 579 mužov (50,04%) a 569 žien (49,96 %).

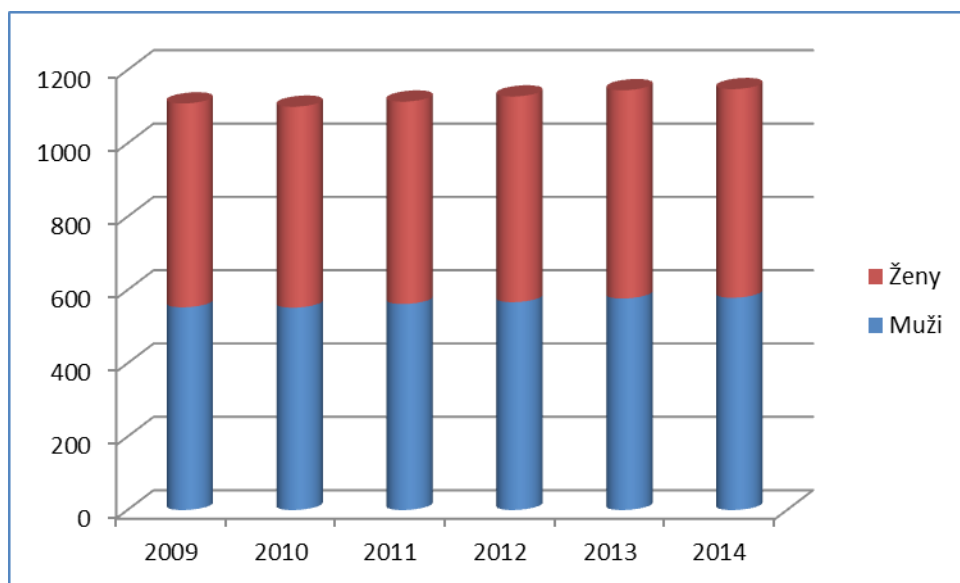
Obyvateľstvo je jedným z rozhodujúcich faktorov obce, ktorý sa odráža vo všetkých oblastiach a fázach života obce.

Tabuľka 1: Vývoj počtu obyvateľov v obci v rokoch 2009-2014

Roky	2009	2010	2011	2012	2013	2014
Stav k 31.12.	1109	1100	1114	1128	1145	1100
Muži	553	552	562	567	577	552
Ženy	556	548	552	561	568	548

Zdroj: ŠU KÚ Banská Bystrica

Graf 1: Vývoj počtu obyvateľov v obci v rokoch 2009-2014



Tabuľka 2: Demografický vývoj v obci v rokoch 2000-2014

Roky	2009	2010	2011	2012 2013	2014	
Narodení	21	14	15	13	15	9
Zomrelí	5	10	5	8	3	6
Demografické saldo	16	4	10	5	12	3
Prisťahovaní	10	8	9	21	17	22
Vysťahovaní	12	21	12	12	12	22
Migračné saldo	-2	-13	-3	9	5	0

Zdroj: ŠU KS Banská Bystrica

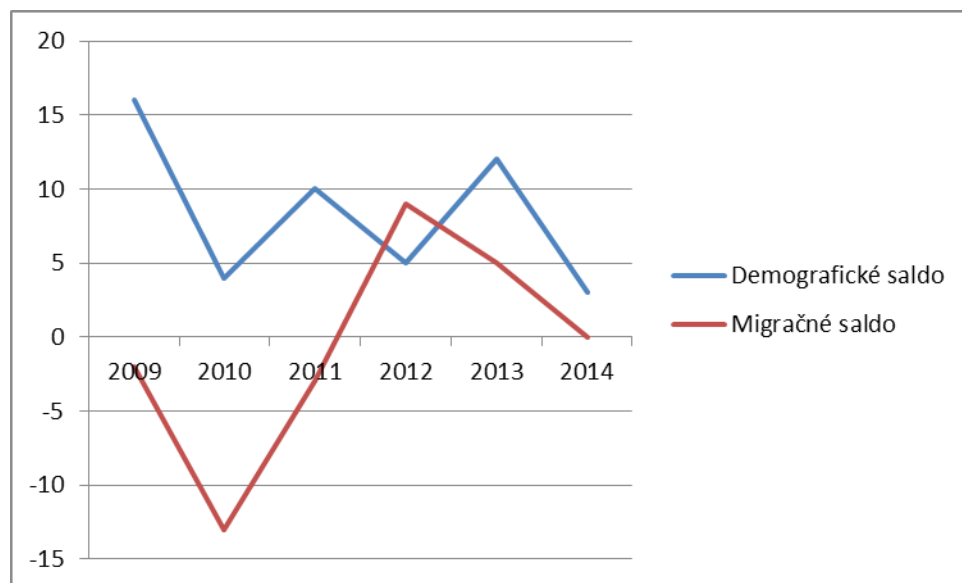
Demografický vývoj i migrácia obyvateľstva v obci majú výraznú charakteristiku obecnej komunity. Demografický vývoj za posledných 6 rokov je značne priaznivý. Obec



sa vyznačuje pôrodnosťou s prirodzeným prírastkom nad 1,5%. Od roku 2000 sa zvýšil počet obyvateľov o 39 osôb.

Okrem rokov 2009, 2010, 2011 a 2014 vykazuje migračné saldo kladné hodnoty, čo je rozhodne priaznivým aspektom v raste populácie obce. Pohybom obyvateľstva sa počet obyvateľov od roku 2011 každoročne zvýšil, čo je v porovnaní s ukazovateľmi okolitých obcí nadpriemerné.

Graf 2: Migračné a demografické saldo obyvateľstva v obci



Demografický vývoj obec je aj indikátorom celkového súčasného sociálno-ekonomického vývoja v spoločnosti, výrazného zhoršenia sociálnej situácie mladých rodín, problematických možností riešenia bytového problému, ale najmä pracovných a existenčných podmienok. Migračný vývoj obyvateľstva zasa citlivo reaguje na pozitívne alebo negatívne signály, najmä v sociálno-ekonomickej oblasti.

B. VEKOVÁ ŠTRUKTÚRA OBYVATEĽSTVA

Demografický vývoj obyvateľstva sa odráža predovšetkým vo vekovej štruktúre obce. Všeobecným prejavom demografického vývoja obyvateľstva v obciach je nepriaznivá veková štruktúra z hľadiska vekových kategórií. Vo vekovej štruktúre obyvateľov podľa údajov za rok 2010-2014 obce Bzovík prevládajú obyvatelia v produktívnom veku. V roku 2014 tvorilo obyvateľstvo v produktívnom veku 58% z celkového počtu obyvateľov obce. Obyvatelia v poproduktívnom veku tvorili v rokoch 2010-2014 priemerne 18% populácie obce a obyvatelia v predproduktívnom veku 20% z celkového počtu obyvateľov. Vývoj obyvateľstva z hľadiska vekových kategórií nezaznamenal v obci žiadne výrazné zmeny.

Index starnutia v obci sa od roku 2014 znižuje, tzn. podiel obyvateľov v predproduktívnom veku je v dobrom pomere s obyvateľmi veku poproduktívneho. Táto tendencia je zárukou obnovy generácie v obci.



Veková štruktúra obyvateľstva obce podľa pohlavia je charakteristická pre vidiecku populáciu na Slovensku. Obnova generácie je síce pomalá, ale v súčasnosti zabezpečujúca prirodzenú reprodukciu obyvateľstva v obci. V obci je takmer rovnako zastúpená mužská aj ženská zložka populácie.

C. VZDELANOSTNÁ ŠTRUKTÚRA OBYVATEĽSTVA

Vzdelanostná štruktúra obyvateľstva dáva predpoklad k ekonomickému rozvoju obce, vytvára možnosti na trhu práce a ovplyvňuje hospodársku aktivitu obce, najmä záujem o samostatné podnikanie.

Vzdelanostná úroveň v obci v porovnaní s ukazovateľmi za SR je menej priaznivá, aj keď stále pohybuje sa nad priemerom stredne malých obcí SR. V obci je vysoký podiel občanov so základným a učňovským vzdelaním bez maturity (14%) Zároveň však rovnaký podiel (62,5%) obyvateľstva tvoria občania so vzdelaním s maturitou (stredné učňovské, stredné odborné, stredné všeobecné s maturitou). K roku 2014 malo 46 obyvateľov obce vysokoškolské vzdelanie a to najmä poľnohospodárskeho charakteru.

Tabuľka 4: Vzdelanostná štruktúra obyvateľstva obce Bzovík v roku 2014

151248Najvyšší skončený stupeň školského vzdelania	Muži	Ženy	Spolu
Učňovské (bez maturity)97	143	72	215
Základné			
Stredné odborné (bez maturity)	1	6	7
Úplné stredné učňovské (s maturitou)	41	23	64
Úplné stredné odborné (s maturitou)			
45	74	119	
Úplné stredné všeobecné	13	22	35
12Vyššie	1	0	1
Vysokoškolské magisterské, inžinierske, doktorské1	21	16	37
Vysokoškolské bakalárske			
Vysokoškolské doktorandské	-	-	-
Vysokoškolské spolu	22	17	39
1114Vysokoškolské podľa zamerania:			
- technické3	2	1	3
- univerzitné			
- ekonomické	4	2	6
- poľnohospodárske	13	3	16
15Ostatné	-	-	-
Ostatní bez školského vzdelania4	0	1	1
Ostatní bez udania školského vzdelania			
Deti do 16 rokov	133	115	248

Zdroj: ŠÚ SR – KS Banská Bystrica



D. NÁRODNOSTNÁ A NÁBOŽENSKÁ ŠTRUKTÚRA OBYVATEĽSTVA

V obci Bzovík tvorí 95,89 % obyvateľstva občania so slovenskou národnosťou.

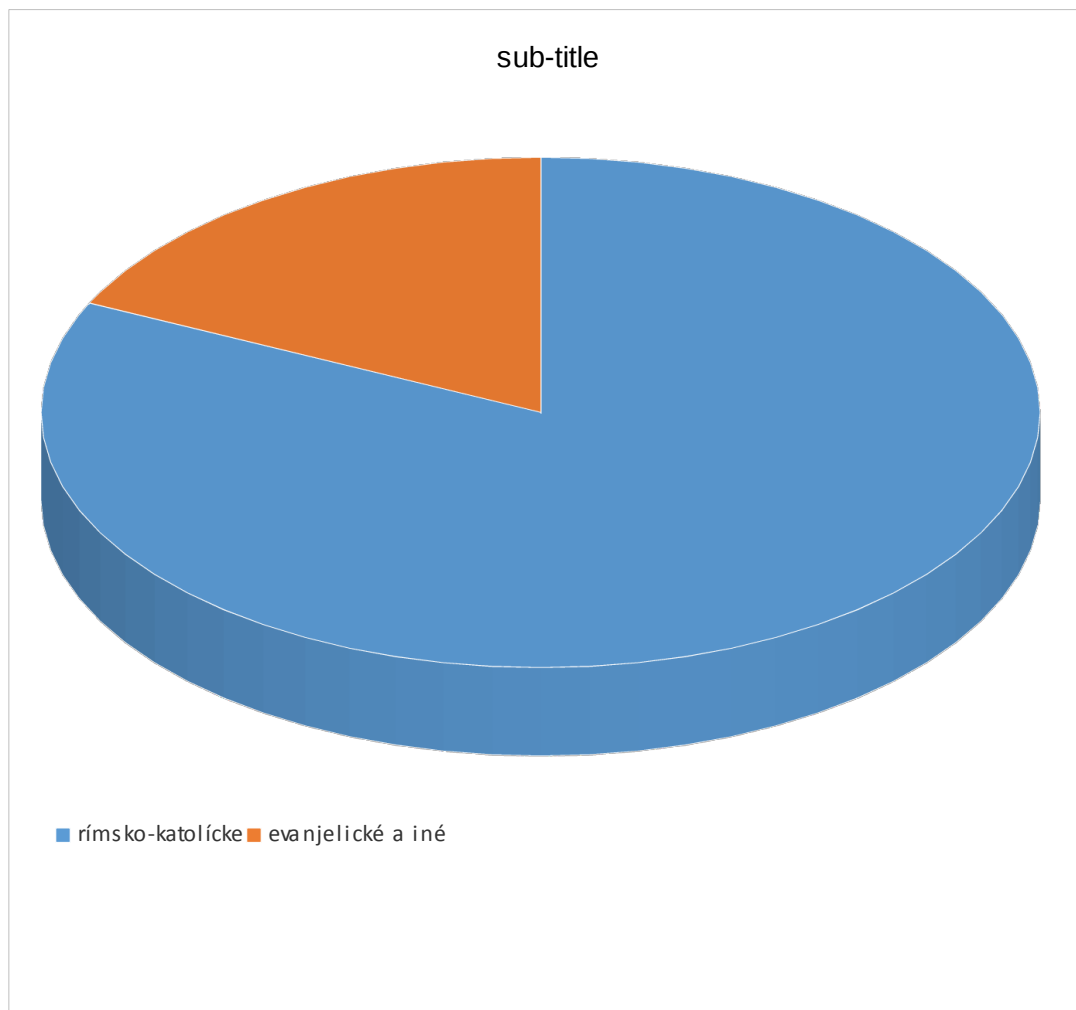
V poslednom sčítaní obyvateľstva z roku 2014 uviedlo 3,77 % obyvateľov rómsku národnosť a 0,31 % národnosť českú.

Z hľadiska náboženskej štruktúry obyvateľstva výrazne prevláda rímskokatolícke vierovyznanie (81,8%) čo je prejavom dlhodobej cirkevnej tradície a histórie obce. Ostatní sú veriacimi evanjelického (3,5%) alebo sú bez vyznania (14,4%).



Rímskokatolíckym veriacim slúži kostol pod správou farnosti sv. Štefana Kráľa priamo v obci Bzovík.

Graf 6: Prehľad obyvateľstva obce podľa náboženského vyznania





3. EKONOMICKÁ ŠTRUKTÚRA A EKONOMICKÝ ROZVOJ OBCE

Na ekonomickom rozvoji obce sa podieľajú viaceré podnikateľské subjekty pôsobiace na jej území. Podieľajú sa na vytváraní hrubého domáceho produktu, vytvárajú v regióne určitú úroveň zamestnanosti a tiež prispievajú k rozvoju obce prostredníctvom daňových platieb do obecnej pokladnice.

Obecná samospráva sa podieľa na ekonomickom rozvoji vytváraním podmienok pre podnikanie, predovšetkým prostredníctvom prenájmu obecného majetku, poskytovania pozemkov a pod. Aj občania, ktorí sa združujú v spoločenských a záujmových organizáciách, v kultúre a športe sa podieľajú nepriamo na rozvoji obce v ekonomickej oblasti.

A. PODNIKATEĽSKÁ AKTIVITA V OBCI

Dôležitými faktormi pre ekonomický rozvoj obce sú taktiež podmienky pre rozvoj podnikania v obci a podnikateľské aktivity súkromného sektoru. Súkromné podnikanie sa v obci sústreďuje predovšetkým do činnosti fyzických osôb zameraných na podnikanie v oblasti obchodu a remeselníckych služieb. Podnikateľská aktivita je zameraná najmä na maloobchod, stavebné a lesnícke služby, ako aj služby na údržbu a opravu motorových vozidiel. V roku 2014 bolo v obci registrovaných 35 fyzických osôb podnikajúcich na základe živnostenského oprávnenia, z toho 6 samostatne hospodáriacich roľníkov a 2 osoby so slobodným povoláním.

Právnické subjekty majú v obci zastúpenie 13 spoločnosťami s ručením obmedzeným a jedným družstvom. V obci sa nachádza Roľnícke družstvo Bzovík, ktorý je významným podnikateľským subjektom regiónu.

Celková podnikateľská aktivita v obci v porovnaní s priemernými ukazovateľmi rozvoja podnikania v SR je pomerne priaznivá. Svedčí o tom nárast počtu fyzických osôb za posledné 3 roky. Väčšina obyvateľov predovšetkým trvale bývajúcich v obci, sa rozhoduje podnikáť ako fyzické osoby na základe živnostenského povolenia, a to najmä z dôvodu straty zamestnania, využitia vzdelania a zručnosti v danom odbore a zamestnania rodinných príslušníkov a blízkych.



Tabuľka 5: Organizačná štruktúra hospodárstva v obci Bzovík v r. 2003-2006

Názov ukazovateľa	2014
Subjekty vedené v Registri organizácií	14
Právnické subjekty spolu	14
Podniky, z toho:	
Obchodné spoločnosti	
Akciové spoločnosti	
Spol. s r.o.	13
Družstvá	1
Štátne podniky	
Obecné podniky	
Organizačné zložky zahraničných osôb	
Ostatné ziskovo orient. jednotky	
FO nezapísané v obchodnom registri - živnostníci ³⁰	35
Fyzické osoby nezapísané v obchodnom registri - spolu	
FO nezapísané v obchodnom registri - slobodné povolania	2
FO nezapísané v obchodnom registri - SHR	6

Zdroj: ŠÚ SR – KS Banská Bystrica

B. EKONOMICKÁ AKTIVITA OBYVATEĽSTVA A NEZAMESTNANOSŤ

K 31.12.2014 bolo v obci Bzovík evidovaných 1148 obyvateľov. Z analýzy ekonomickej aktivity obyvateľstva z 31.12.2014 vyplýva, že z celkového počtu 1100 obyvateľov v produktívnom a poproduktívnom veku bolo ekonomicky aktívnych 638 (58%). Nezamestnaných bolo 73 občanov obce.

Z ekonomického hľadiska má pre ďalší rozvoj obce najväčší význam práve ekonomicky aktívna zložka obyvateľstva, v ktorej sa odráža ekonomická úroveň obce ako celku.

Celkovú situáciu v ekonomickej aktivite obyvateľstva obce dokresľuje i stav nezamestnanosti. Údaje za posledné roky vykazujú kolísavú tendenciu počtu nezamestnaných. Väčší podiel na nezamestnanosti obce má mužská zložka populácie.

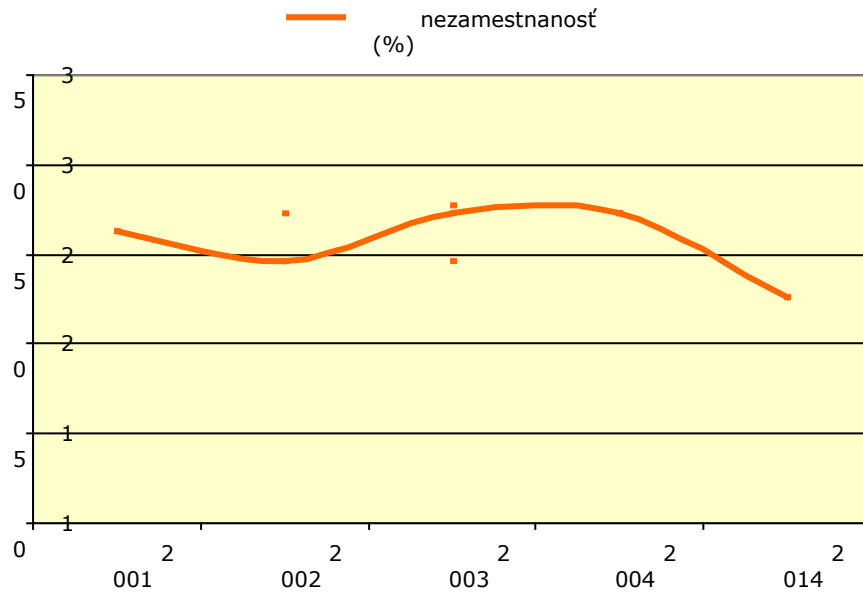
Medzi dlhodobo nezamestnaných patria predovšetkým obyvatelia s ukončeným základným vzdelaním a vyučením v odbore, ktorí hľadajú najťažšie umiestnenie na trhu práce, predovšetkým v skupine mužov.

Tabuľka 6: Vývoj nezamestnanosti v obci Bzovík v r. 2001-2014

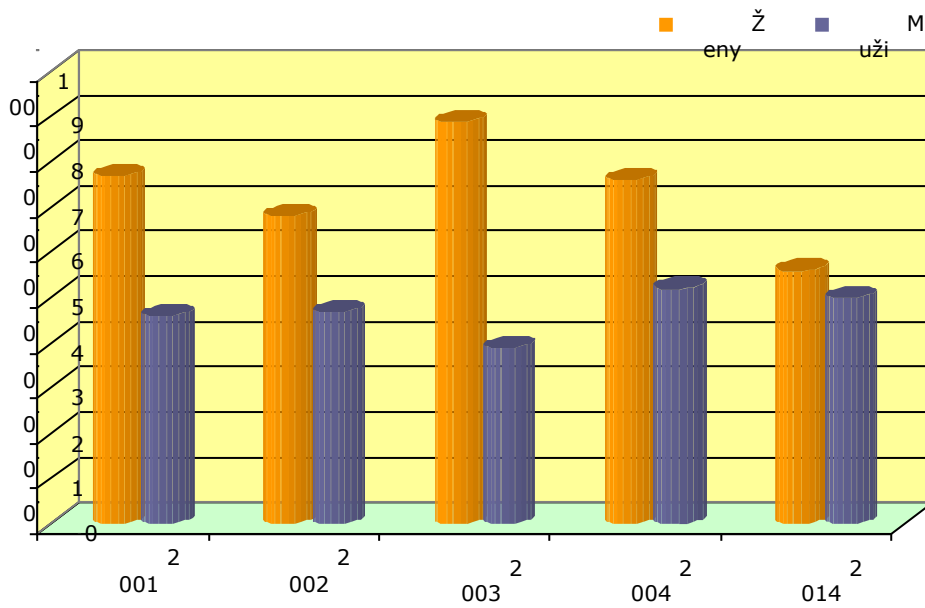
Roky	2001	2002	2003	2004	2014
Ženy	77	68	89	76	38
Muži	46	47	39	52	35
Spolu	127	115	128	128	73

Zdroj: ŠÚ SR – KS Banská Bystrica

Graf 8: Vývoj nezamestnanosti v obci Bzovík



Graf 9: Nezamestnanosť podľa pohlaví v obci Bzovík v r. 2001-2014





Tabuľka 7: Štruktúra nezamestnanosti v obci Bzovík k 30.11.2014

Názov ukazovateľa	rok 2014
Počet evidovaných nezamestnaných spolu	73
z toho ženy	43
Ekonomicky aktívne obyvateľstvo obce	638
Disponibilní evidovaní nezamestnaní	88
Miera nezamestnanosti (v%) 20,09	
18,80	
Registrovaná miera nezamestnanosti (v%)	

Zdroj: ŠÚ SR – KS Banská Bystrica

Vysvetlivky:

EAO - ekonomicky aktívne obyvateľstvo

Miera nezamestnanosti – je to podiel disponibilného UoZ k EAO vyjadrený v %

Registrovaná miera nezamestnanosti – je to podiel disponibilného UoZ k EAO vyjadrený v %

Disponibilní evidovaní nezamestnaní – je to UoZ, ktorý bezprostredne po ponuke voľného pracovného miesta môže nastúpiť do pracovného pomeru

C. ROZPOČET OBCE, ŠTRUKTÚRA MAJETKU A CUDZÍCH ZDROJOV

Obecná samospráva môže ovplyvniť ekonomický rozvoj v obci viacerými spôsobmi:

- finančnými zdrojmi, ktorými disponuje v príjmovej časti rozpočtu, v mimorozpočtových fondoch a ich racionálnym využívaním,
- majetkom, ktorým disponuje a ktorý používa na zabezpečenie výkonu obecnej samosprávy,
- vytváraním podmienok pre rozvoj podnikania v obci pre podnikateľské subjekty budovaním technickej infraštruktúry, využívaním regulačných ekonomických a iných nástrojov,
- koordinačnou činnosťou, ktorou môže usmerňovať a ovplyvňovať podnikateľské aktivity a aj ostatných podnikateľských subjektov v obci a v jej okolí.

Priamo môže obec ovplyvňovať ekonomický rozvoj v obci prostredníctvom rozpočtu a využitia obecného majetku. Fiškálna decentralizácia prebiehajúca v ostatnom období spolu s postupným prenesením kompetencií na vyššie územné celky a obecné samosprávy výrazne zvyšujú zodpovednosť obecnej samosprávy a rozširujú oblasti, v ktorých môže obec plniť svoje úlohy.

Ročný rozpočet obce je základným finančným plánom, ktorý obec každoročne vypracováva a schvaľuje. V ročnom rozpočte vystupujú dve základné zložky a to ročné rozpočtové príjmy a ročné rozpočtové výdaje.

Príjmy rozpočtu obce sú rozdelené do viacerých položiek:

- podielové dane – tvoria rozhodujúcu zložku príjmov obce, určujú podiel obce na daniach štátneho rozpočtu,
- miestne dane a poplatky,
- príjmy z využívania obecného majetku,
- predaj obecného majetku,



- dotácie,
- bankové úvery.

Výdaje rozpočtu obce sa delia do položiek:

- mzdy, odvody, dohody,
- energie, vodné, stočné,
- odvoz odpadu,
- opravy a údržby,
- pohonné hmoty,
- kancelárske výdavky,
- telefón, poštovné,
- ostatné výdavky.

V rozpočte obce Bzovík došlo k niekoľkonásobnému nárastu rozpočtu obce na výdavkovej, ako aj na príjmovej strane. Najvýraznejšia zmena nastala v roku 2006, ktorá sa prejavila vo zvýšení príjmov o takmer 60% oproti stavu v predchádzajúcom roku. Počas sledovaného obdobia obec vykazuje kladné saldo rozpočtu, čo chce obec uplatniť v budúcnosti realizovaním investičných zámerov potrebných k rozvoju obce.

Tabuľka 8: Obecný rozpočet v rokoch 2013- 2014

10 763 Rozpočet obce		2013	2014
Výdaje (tis. Sk)	812 333,53	783 983,08	
Príjmy (tis. Sk)		843 354,16	808 223,95
Saldo (tis. Sk)		27 622, 32	24 240,87

Zdroj: OÚ Bzovík

4. SOCIÁLNA INFRAŠTRUKTÚRA OBCE

Občianska vybavenosť, resp. sociálna infraštruktúra vytvára v obci podmienky pre kvalitu života obyvateľstva. Preto snaha a zámery obce Bzovík smerujú predovšetkým k rozvoju sociálnej infraštruktúry, aby mohla vytvárať kvalitnú spoločenskú, kultúrnu a obytnú funkciu.

A. DOMOVÝ A BYTOVÝ FOND

Možnosti bývania a stavania rodinných domov a bytového fondu sú





klúčové faktory, ktoré ovplyvňujú demografický vývoj obce, rozvoj obce a naplňajú základnú obytnú funkciu obce.

Domový a bytový fond obce Bzovík je tvorený 238 (+3) rodinnými domami a 8 bytovými domami. Z tohto celkového počtu bolo v roku 2014 trvale obývaných 216 (+2) domov (87,4%). Z trvalo neobývaných domov (22) je 1 určený na rekreáciu.

Tabuľka 12: Spôsob vykurovania trvale obývaných budov – rok 2001

Spôsob vykurovania	Počet bytov	osôb v bytoch
Ústredné kúrenie diaľkové	-	-
Ústredné kúrenie lokálne		
na plyn 568		
na pevné palivo 139	109	475
elektrické	-	-
Etážové kúrenie		
na pevné palivo	12	40
na plyn	-	-
ostatné	5	17
Kachle		
na pevné palivo	32	130
elektrické	2	3
plynové	-	-
ostatné	1	3
Iné	58	196
Spolu	249	957

Zdroj: ŠÚ SR – KS Banská Bystrica

Tabuľka 13: Vybavenie a rekreačné možnosti domácností – rok 2001

Vybavenie domácnosti	Počet bytov	osôb v bytoch
Samostatná chladnička	163	628
Chladnička s mrazničkou	96	385
Samostatná mraznička	159	612
827 Automatická práčka	197	780
Telefón v byte 210		
Farebný televízor	164	649
Mobilný telefón	38	158
Rekreačná chata, domček, chalupa	8	34
Osobný automobil	123	512
Osobný počítač	14	71
Osobný počítač s internetom	1	6

Zdroj: ŠÚ SR – KS Banská Bystrica

Z uvedených štatistík vychádzajúcich z posledného sčítania obyvateľstva z r.2001 môžeme konštatovať, že úroveň bývania v obci je uspokojivá, čo potvrdzujú aj nasledovné závery o vybavenosti trvale obývaných bytov v obci:

- 239 domácností je zásobovaných vodou z vodovodu, 25 domácností má septik,



- 227 domácností má kúpeľňu alebo sprchovací kút,
- 248 domácností má lokálne ústredné kúrenie, z toho 139 na pevné palivo a 109 na plyn.

B. ŠKOLSTVO

V obci Bzovík sa nachádza materská škola. Taktiež má obec vlastnú základnú školu so školskou jedáľňou a telocvičňou. Okrem detí trvalo bývajúcich v obci navštevujú ZŠ deti aj z okolitých obcí.

C. ZDRAVOTNÁ A SOCIÁLNA STAROSTLIVOSŤ

Základná zdravotná starostlivosť občanov je pokrytá službami zdravotného strediska v Bzovíku, kde sa nachádza obvodný lekár pre dospelých a detský lekár. V obci sa nachádza lekárňa. V prípade odborných vyšetrení obyvatelia využívajú Nemocnicu s poliklinikou v Krupine. Okrem toho, môžu občania požiadať o opatrovateľskú službu, ktorá je vykonávaná na úrovni Spoločnej úradovne v Krupine.

5. TECHNICKÁ INFRAŠTRUKTÚRA OBCE

Technická infraštruktúra predstavuje veľmi dôležitý faktor pôsobiaci na ekonomický rozvoj obce. Vytvára podmienky pre kvalitné bývanie obyvateľstva, rozvoj podnikateľských aktivít v obci a okolí a poskytuje dôležité služby pre obyvateľov.

A. ENERGETICKÉ SIETE

Elektrická energia

Prevádzkovateľom elektrickej siete v obci je Stredoslovenská energetika, a.s.. V súčasnej dobe je elektrická energia zavedená do všetkých domácností. Elektrické siete sú vybudované pozdĺž miestnych komunikácií.

Plynofikácia

Obec Bzovík v súčasnosti nie je plynofikovaná, ale v budúcnosti predpokladá vybudovanie plynofikačných prípojok a zavedenie plynu do domácností obyvateľov obce.

B. INŽINIERSKE SIETE

Inžinierske siete vytvárajú základný predpoklad pre rozvoj podnikateľských aktivít v obci. Ide o finančne náročné investície, pre ktoré obec nedisponuje dostatočnými finančnými prostriedkami. V obci nie sú inžinierske siete vybudované kompletne a v budúcnosti sa počíta s ich dobudovaním.



Vodovod a kanalizácia

V obci Bzovík je každá domácnosť zabezpečená príjmom pitnej vody. Verejný vodovod o dĺžke 2 090 m je v správe Stredoslovenskej vodárenskej spoločnosti Zvolen. Obec má vybudovanú kanalizáciu v dĺžke 1 090 m². Kanalizácia pokrýva väčšinu obývaného územia obce, v budúcnosti predpokladáme dobudovanie kanalizačnej siete.

Dopravné siete a dopravné systémy

Verejnú dopravnú sieť v obci zabezpečuje autobusová a cestná doprava. Zabezpečuje ju SAD Zvolen a.s.. Intenzita autobusovej dopravy smer Krupina a späť je však nedostatočná, premáva v 2 hodinových intervaloch, nedostatočné je najmä spojenie vo večerných hodinách a cez víkend. Prípadné medzery v dopravnom poriadku musia obyvatelia riešiť dopravou na vlastné náklady.

Cez územie obce prechádza cesta III. triedy. Napriek snahe obce je stav miestnych komunikácií podpriemerný, preto rátame s nutnosťou resp. potrebou investovať do opravy komunikácií a zimnej údržby.

C. ODPADOVÉ HOSPODÁRSTVO

Obec Bzovík realizuje separovaný zber odpadu v týchto kategóriách: plasty, elektronický odpad, textil, šrot, sklo a nebezpečný odpad. Odberateľom zmesového komunálneho a vyseparovaného odpadu je spoločnosť ENZO-VERONIKA-VES a.s. Dežerice. Zároveň v nadväznosti na novozavedenú legislatívu súvisiacu s uskladňovaním a zhodnocovaním biologicky rozložiteľného odpadu plánujeme jeho separáciu a zhodnocovanie vo vlastnej réžii.

6. SPOLOČENSKÉ A KULTÚRNE AKTIVITY V OBCI

A. SPOLOČENSKÝ A KULTÚRNY ŽIVOT V OBCI

V obci Bzovík sa celoročne organizujú spoločenské a kultúrne podujatia pre obyvateľov obce. Na organizácii spoločenského života sa podieľa aj obecná samospráva poskytovaním priestorov pre jednotlivé podujatia v existujúcom kultúrnom dome. Významným spoločenským podujatím sú každoročné Jesenné slávnosti na hrade Bzovík ako aj celoobecné stávanie májov.



Zásľuhu na organizovaní spoločenských podujatí má Organizácia mládeže, Dobrovoľný hasičský zbor, Klub turistov, Klub dôchodcov a Zväz drobnochovateľov.



Súčasťou spoločenského života obce sú kultúrne a športové podujatia, ktoré spríjemňujú život nielen starším, ale aj mladším obyvateľom obce:

- Deň matiek
- Deň detí,
- Posedenie pri príležitosti životných jubileí – úcta k starším,
- Štefanský mariáš,
- Futbalový turnaj,
- Požiarnické súťaže
- Zimné slávnosti.

Z demografického hľadiska je počet organizovaných kultúrnych a športových podujatí v obci postačujúci. Pre ďalšie kultúrne vyžitie občania využívajú podujatia v príľahlých obciach, prípadne v okresnom meste.

7. CESTOVNÝ RUCH

Cestovný ruch je významným a nepopierateľným aspektom ekonomického rozvoja príslušného regiónu, pretože vytvára pracovné príležitosti pre skupiny obyvateľov, zvyšuje príjmy, stimuluje kapitálové investície, vytvára príležitosti pre rozvoj malých a veľkých podnikov.

Najväčšou historickou atrakciou obce je hrad Bzovík, pochádzajúci z 12. storočia. Každoročné jesenné slávnosti lákajú obyvateľov nielen Bzovíka, ale aj príľahlých obcí a v neposlednom rade aj turistov. Spolu s hradom Čabrad' tvorí zaujímavý turistický potenciál Krupinskej planiny. Okrem uvedeného taktiež prírodné danosti tohto regiónu predurčujú túto oblasť k rozvoju



cestovného ruchu rôznymi formami individuálnej rekreácie počas celého roka.

Okolie Bzovíka ponúka výborné podmienky pre:

- pešiu turistiku (turistický chodník Bzovík – Vartovka, náučný chodník Bzovík, železničná stanica – Uňatín).
- cykloturistiku – v okolí Bzovíka sú viaceré cyklotrasy, ktoré sú zatiaľ neoznačené, ale nadšenci tohto športu ich poznajú a využívajú. Zaujímavá je aj neznačkovaná cyklotrasa vedúca z Bzovíka cez Dolné Mladonice, laz Rakytovec, laz Žobrák, Senohrad – Pliešovce.
- bežecké športy – v Bzovíku má tradíciu cestný beh, ktorý sa uskutočňuje pod názvom Bzovicka desiatka. Tento pretek sa koná pravidelne druhú nedeľu v mesiaci september. Jeho trasa je dlhá 10 km a vedie členitým terénom. Trasa preteku sa



začína na Bzovíku, pokračuje smerom na Senohrad cez Dolné Mladonice, kde je rýchlostná prémia a otáča sa naspäť na Bzovík. Priemerný počet pretekárov z celého Slovenska je 50.

- beh na lyžiach – náš región poskytuje počas zimnej sezóny dobré podmienky pre beh na lyžiach, preto organizujeme na sviatok Troch kráľov tradičnú súťaž v behu na lyžiach.

Vzhľadom k zjednodušeniu aktivít regiónu v oblasti cestovného ruchu boli založené inštitúcie cestovného ruchu Krupinskej planiny, ktoré zastupuje Hontianske združenie turizmu so sídlom v Krupine a Mikroregión Krupinská planina. Obe inštitúcie boli založené s cieľom koordinácie aktivít cestovného ruchu za účelom rozvoja cestovného ruchu v regióne. Základnou úlohou združenia je vytvárať podmienky na všestranný rozvoj územia v súlade so špecifickými podmienkami ochrany prírody v mikroregióne a cieľavedomý a koordinovaný postup pri tvorbe koncepcie rozvoja mikroregiónu.

A preto vzhľadom k charakteru územia a k jeho prírodným danostiam sa budeme snažiť v spolupráci s Mikroregiónom Krupinská planina vytvoriť podmienky pre rozvoj cestovného ruchu v obci a okolí a umožníme podnikateľským subjektom pôsobiacim v oblasti cestovného ruchu realizovať svoju činnosť v danej lokalite. Dôsledkom našich aktivít bude zvýšenie ekonomického rozvoja obce, ktorý patrí medzi strategické ciele obecnej samosprávy.



SWOT ANALÝZA OBCE BZOVÍK

Swot analýza obce Bzovík bola použitá ako metóda, ktorá vychádza:

- ✓ z analýzy doterajšieho vývoja,
- ✓ súčasného stavu obce s uvedením jeho silných stránok,
- ✓ súčasného stavu obce s uvedením jeho slabých stránok,
- ✓ jeho potenciálnych rozvojových zdrojov – príležitostí (šanci),
- ✓ jeho potenciálnych ohrození rozvojových zámerov – hrozieb (rizík).

Pre definovanie základných prvkov SWOT analýzy obce boli využité:

- ✓ poznatky z doterajšieho vývoja a súčasného stavu vybavenia obce,
- ✓ rozvojové zámery obce,
- ✓ strategické ciele, ich priority a opatrenia.

Silné stránky obce predstavujú potenciálne faktory ďalšieho rozvoja obce vo všetkých základných oblastiach. Vytvárajú východiskovú základňu pre stanovenie reálnych rozvojových cieľov.

Slabé stránky obce predstavujú limitujúce faktory rozvojových zámerov a oblastí, na ktoré treba sústrediť pozornosť orgánov samosprávy.

Príležitosti (šance) sú faktormi, ktoré umožňujú pri ich využití naplnenie rozvojových zámerov obce, ich reálnosť a urýchlenie. Poznanie reálnych príležitostí je východiskom stanovenia splniteľných rozvojových cieľov.

Ohrozenia (riziká) predstavujú skutočnosti, ktoré môžu negatívne ovplyvniť resp. spomaliť realizáciu strategických cieľov rozvoja obce. Dôsledná analýza možností vzniku rizík na celospoločenskej i komunálnej úrovni predstavuje predovšetkým analýzu možností pri zabezpečovaní finančných zdrojov.

**POLOHA OBCE A VÄZBA NA VONKAJŠIE OKOLIE**

SILNÉ STRÁNKY	SLABÉ STRÁNKY
<ul style="list-style-type: none">- výhodná poloha obce vzhľadom na blízkosť k jednému z hlavných uzlov regiónu – k mestu Krupina,- priaznivé podmienky obce pre rozvoj sociálnej, spoločenskej a kultúrnej funkcie,- priaznivé podmienky obce pre rozvoj obytnej funkcie.	<ul style="list-style-type: none">- neusporiadaná urbanistická štruktúra obce,- nedoriešené vlastníctvo pozemkov pod miestnymi komunikáciami,- nejasné vlastnícke pomery u časti pozemkov v katastrálnom území obce,- katastrálne územie obce má horský charakter.
PRÍLEŽITOSTI	OHROZENIA
<ul style="list-style-type: none">- využitie katastrálneho územia obce pre bytovú, občiansku, spoločenskú i podnikateľskú výstavbu,- možnosť kooperácie riešenia otázok a problémov regionálneho charakteru s okolitými obcami,- možnosť využitia prírodného a vidieckeho prostredia na agroturistické aktivity a vidiecky cestovný ruch.	<ul style="list-style-type: none">- nedostatok vlastných i verejných finančných zdrojov na financovanie projektov v rámci dopravnej infraštruktúry a občianskej vybavenosti.



ENVIRONMENTÁLNE A ŽIVOTNÉ PROSTREDIE OBCE

SILNÉ STRÁNKY	SLABÉ STRÁNKY
<ul style="list-style-type: none">- blízkosť prírodných prvkov a horského prostredia,- dostatok priestorov pre budovanie zón rekreácie a oddychu,- dostatok pitnej a úžitkovej vody.	<ul style="list-style-type: none">- všeobecný nezáujem obyvateľstva na zlepšovaní ŽP a odstraňovaní príčin,- existencia zdrojov znečistenia povrchových a podzemných vodných zdrojov,- všeobecne nízka miera vynútiteľnosti práva v oblasti ochrany a udržateľnosti ŽP,- nevyužitie výhodného prostredia, najmä v okolí obce pre budovanie zón rekreácie a oddychu.
PRÍLEŽITOSTI	OHROZENIA
<ul style="list-style-type: none">- využitie prírodného potenciálu na vytváranie a zveľaďovanie existujúcich rekreačných zón,- dohoda, partnerstvo obce s ohrozovateľmi životného prostredia,- rozšírenie separovaného zberu odpadov a ich zhodnocovania, likvidácia divokých skládok,- vybudovanie zhodnocovacieho zariadenia na vyseparovaný biologicky rozložiteľný odpad,- zvýšiť vedomie obyvateľstva vo sfére ŽP.	<ul style="list-style-type: none">- ohrozovanie obce prašnosťou a znečisťovaním ovzdušia vplyvom budovania technickej infraštruktúry,- ohrozovanie čistoty spodných vôd septikmi pri rodinných domoch,- vytváranie divokých skládok odpadu.



TECHNICKÁ INFRAŠTRUKTÚRA	
SILNÉ STRÁNKY	SLABÉ STRÁNKY
<ul style="list-style-type: none">- vybavenosť zásobovania celej obce pitnou vodou,- dostatok priestorov pre budovanie bytovej a technickej infraštruktúry.	<ul style="list-style-type: none">- zlý stav miestnych komunikácií, narušený povrch komunikácií v obci,- neustála potreba investícií na údržbu a modernizáciu zariadení technickej infraštruktúry,- nevysporiadané vlastnícke vzťahy u pozemkov v katastri obce a pod miestnymi komunikáciami,- nedobudovaná kanalizácia a plynofikácia v obci,- nevyhovujúci stav obecných budov,- nedostatočná obchodná sieť (predaj a rozmanitosť tovaru).
PRÍLEŽITOSTI	OHROZENIA
<ul style="list-style-type: none">- dobudovanie kanalizácie v obci v spolupráci s okolitými obcami,- rekonštrukcia existujúcich vodovodných potrubí,- rekonštrukcia miestnych cestných komunikácií a chodníkov,- obnova verejného osvetlenia,- úprava obecných verejných priestranstiev,- rekonštrukcia obecných budov a modernizácia ich vnútorného vybavenia.	<ul style="list-style-type: none">- nedostatok vlastných zdrojov na financovanie našich zámerov,- nepripravenosť projektov na získanie finančných zdrojov z fondov EÚ a SR,- narušovanie urbanistickej štruktúry a vzhľadu obce starými, najmä hospodárskymi budovami.

**SOCIÁLNA (OBČIANSKA) INFRAŠTRUKTÚRA**

SILNÉ STRÁNKY	SLABÉ STRÁNKY
<ul style="list-style-type: none">- dobrá úroveň bytovej vybavenosti obce,- uspokojivý priemerný vek bytového fondu obce,- existujúce školské zariadenia slúžiace aj potrebám okolitých obcí,- vybudované zdravotné stredisko – ambulancia obvodného a zubného lekára,- zabezpečenie plnenia úloh v oblasti sociálnej starostlivosti obcou, prípadne Spoločnou úradovňou v Krupine.	<ul style="list-style-type: none">- malý záujem občanov o prestavbu, nadstavbu, rekonštrukcie rodinných domov,- neúplný základný sortiment ponuky tovarov a služieb v obci.
PRÍLEŽITOSTI	OHROZENIA
<ul style="list-style-type: none">- príprava projektov k rekonštrukcii komunitných centier obce – napr. kultúrny dom a pod.,- pripravenosť pozemkov pre bytovú, podnikateľskú i občiansku výstavbu,- rozšírenie ponuky tovarov a služieb, skvalitneniu sortimentu a ponuky.	<ul style="list-style-type: none">- stav prípravy projektov pre jednotlivé zámery a nedostatok finančných zdrojov,- prípadná neúspešnosť projektov pre riešenie rozvoja občianskej infraštruktúry,- vysoký stupeň opotrebenia jednotlivých obecných objektov, potreba údržby, opráv, rekonštrukcií, ako aj zlepšenia vnútorného vybavenia.

**DEMOGRAFICKÝ VÝVOJ A ĽUDSKÉ ZDROJE**

SILNÉ STRÁNKY	SLABÉ STRÁNKY
<ul style="list-style-type: none">- <i>takmer jednotná národnostná a náboženská štruktúra obyvateľstva,</i>- <i>možnosť vzdelávania detí priamo v obci,</i>- <i>možnosť využitia služieb miestneho zdravotného zariadenia,</i>- <i>možnosť využitia dopravného spojenia do zamestnania a škôl,</i>- <i>pomerne vysoká zamestnanosť v obci.</i>	<ul style="list-style-type: none">- <i>zhoršovanie vekovej štruktúry obyvateľstva (rast počtu obyvateľov v poproduktívnom veku a pokles vo veku preproduktívnom),</i>- <i>nepriaznivá vzdelanostná štruktúra v obci (prevaha základného a učňovského vzdelania),</i>- <i>nedostatok pracovných príležitostí priamo v obci.</i>
PRÍLEŽITOSTI	OHROZENIA
<ul style="list-style-type: none">- <i>podpora bytovej výstavby, rast bytového fondu obce, najmä pre mladé rodiny,</i>- <i>obnova prípadne vybudovanie nových zón oddychu – obecných parkov.</i>	<ul style="list-style-type: none">- <i>nepriaznivý ekonomický a sociálny vývoj v spoločnosti, ohrozené existenčné podmienky pre zabezpečenie rodiny,</i>- <i>nezamestnanosť, odchádzanie za prácou,</i>- <i>nepriaznivá veková a vzdelanostná štruktúra obyvateľstva (rast indexu starnutia).</i>



ZÁUJMOVÉ ZDRUŽENIA, KULTÚRNE A SPOLOČENSKÉ AKTIVITY

SILNÉ STRÁNKY	SLABÉ STRÁNKY
<ul style="list-style-type: none">- existencia kultúrneho objektu v obci,- tradícia v organizovaní kultúrnych a športových podujatí,- spoluúčasť miestnych organizácií a združení na organizovaní kultúrneho diania v obci.	<ul style="list-style-type: none">- nedostatočná zapojenosť podnikateľských subjektov na kultúrno-spoločenských akciách,- upadanie záujmu obyvateľov obce o tradičné obecné kultúrno – spoločenské podujatia.
PRÍLEŽITOSTI	OHROZENIA
<ul style="list-style-type: none">- zapojenie všetkých vekových zložiek obyvateľstva na záujmových aktivitách obce,- poskytovanie obecných priestorov na stretávanie a organizovanie kultúrnych podujatí,- pokračovanie v tradíciách obce v organizovaní kultúrnych a spoločenských podujatí.	<ul style="list-style-type: none">- nedostatok finančných zdrojov na splnenie spoločenských, kultúrnych a športových zámerov,- stagnujúci, prípadne nepriaznivý demografický vývoj (veková štruktúra),- slabší záujem, najmä mladších občanov o činnosť v záujmových združeniach v obci.



EKONOMICKÉ PODMIENKY A PODNIKATEĽSKÉ PROSTREDIE	
SILNÉ STRÁNKY	SLABÉ STRÁNKY
<ul style="list-style-type: none">- <i>predpoklady rozvoja podnikania a rozširovania obchodu a služieb pre občanov v obci,</i>- <i>dostatok pozemkov pre výstavbu objektov bytovej a občianskej vybavenosti obce,</i>- <i>priaznivý podiel ekonomicky aktívneho obyvateľstva,</i>- <i>obecný majetok, možnosti jeho efektívnejšieho využitia, vrátane podnikania s ním.</i>	<ul style="list-style-type: none">- <i>potreba využitia verejných zdrojov a úverových prostriedkov (EÚ, SR),</i>- <i>nepripravené projektové dokumentácie k žiadostiam zo štrukturálnych fondov EÚ,</i>- <i>nízka finančná a daňová sila obce,</i>- <i>vysoký stupeň opotrebenia obecného majetku.</i>
PRÍLEŽITOSTI	OHROZENIA
<ul style="list-style-type: none">- <i>zvýšenie finančnej a daňovej sily obce,</i>- <i>priaznivé predpoklady pre čerpanie zo štrukturálnych fondov EÚ,</i>- <i>racionalizačné opatrenia a program úspory nákladov v samospráve a obecných budovách.</i>	<ul style="list-style-type: none">- <i>nedostatok finančných prostriedkov na rozvoj obce,</i>- <i>neúspešné projekty na čerpanie finančných prostriedkov z rozpočtu SR a EÚ,</i>- <i>nepriaznivé vplyvy technickej infraštruktúry na životné prostredie obce,</i>- <i>celkový rast nákladov na činnosť samosprávy, najmä rast cien energií, služieb, nákladov na verejné účely obce a pod..</i>

Swot analýza silných a slabých stránok, príležitostí a ohrození poskytla prehľad potenciálnych obmedzení i možností pri ďalšom rozvoji obce. Jej zhodnotenie umožnilo stanoviť nevyhnutné priority strategických cieľov v jednotlivých oblastiach a prijať opatrenia na zabezpečenie ich dosiahnutia. Analýza príležitostí a ohrození umožnila odhaliť doteraz nevyužitú šancu a súčasne definovať riziká, s ktorými sa samospráva môže v ďalšom období stretnúť.



ROZVOJOVÁ VÍZIA OBCE

Rozvojová vízia obce predstavuje takmer zidealizované predstavy obyvateľov obce i manažmentu obecnej samosprávy o tom, ako by obec v dlhodobom horizonte mala vyzerieť, ako by mali jej obyvatelia v nej žiť, ako by sa mali v obci cítiť, akú kvalitu života by im obec mala v budúcnosti ponúknuť. Je to vízia predovšetkým pre ekonomicky aktívnu a mladú generáciu obce, ale i vízia pre pokojný a zabezpečený život občanov v poproduktívnom veku.

Predstava alebo rozvojová vízia obce je prvým krokom pre stanovenie žiadaných rozvojových potrieb a vo vecnej rovine slúži na stanovenie dlhodobých i krátkodobých cieľov, priorít a opatrení, ktoré sa v dlhodobom programovom dokumente obce ďalej rozpracovávajú do konkrétnej vecnej podoby.

Vízia obce vychádza z predstáv obyvateľov vyslovených v ankete, na verejných zhromaždeniach občanov i pri iných príležitostiach a aj zo zámerov obecnej samosprávy a jej volených predstaviteľov.

ROZVOJOVÁ VÍZIA OBCE

Obec Bzovík má potenciálne predpoklady byť pre svojich občanov miestom pre pokojné bývanie, v zdravom a čistom prostredí. Vízia bude pokračovaním kresťanských a rodinných tradícií v rozvoji a živote obce. Cieľom je postupné využitie prírodného potenciálu obce so zabezpečením jej ekologickej stability, vybudovanie obce urbanisticky usporiadanej, zabezpečenej bytovou a občianskou vybavenosťou, s potrebnou technickou a sociálnou infraštruktúrou. Naplnenie cieľovej rozvojovej vízie by malo priniesť nové možnosti pre rozvoj podnikania, vznik pracovných príležitostí v obci a jej okolí, priaznivé podmienky pre materiálne zabezpečený a duchovne bohatý život. Obec by mala poskytovať svojim obyvateľom priaznivé podmienky pre záujmové, kultúrne, športové a iné vyžitie, ako aj možnosti oddychu a rekreácie, pri primeranom sociálnom zabezpečení. Neoddeliteľnou súčasťou rozvojovej vízie obce je i vybudovanie občianskej spoločnosti na princípoch spoluzitia aktivity a solidarity, s dobrými medzilľudskými vzťahmi.



STRATEGICKÉ CIELE, PRIORITY A OPATRENIA

Naplnenie dlhodobej vízie rozvoja obce Bzovík vedie cez stanovenie a plnenie strategických cieľov rozvoja obce, ich priorít a opatrení. Tieto boli stanovené predovšetkým na základe problémov, ich príčin a dôsledkov v súčasnom stave obce. Pre naplnenie dlhodobej vízie boli v PHSR obce Bzovík stanovené nasledovné strategické ciele:

Schéma strategických cieľov PHSR obce Bzovík:



Základným predpokladom pre splnenie stanovených cieľov je získanie potrebných finančných zdrojov. Ide najmä o financie z verejných fondov, resp. z fondov Európskej únie. Ďalším predpokladom pre úspešné splnenie strategických cieľov je dôsledné vypracovanie a predkladanie programových zámerov a zdôvodnených žiadostí o pridelenie finančných prostriedkov na príslušné inštitúcie.



A. CIEĽ 1: ROZVOJ ĽUDSKÝCH ZDROJOV

Priorita 1: Podpora priaznivého demografického vývoja v obci

Opatrenie 1.1: Podpora všetkých foriem bytovej výstavby, pomoc pri stavebnom konaní, najmä mladým obyvateľom obce

Opatrenie 1.2: Zvyšovanie úrovne občianskej vybavenosti obce v oblasti obchodu, služieb, kultúrneho a športového vyžitia obyvateľov

Opatrenie 1.3: Vytváranie podmienok a príťažlivosti prostredia obce pre záujemcov o prisťahovanie do obce a trvalý pobyt v nej

Priorita 2: Zlepšovanie podmienok pre ekonomickú aktivitu obyvateľov, rozvoj podnikania

Opatrenie 2.1: Rozšírenie trhu práce spoluprácou s investormi v okolí obce a okresného mesta

Opatrenia 2.2: Podpora podnikania v obci a v blízkom okolí (poskytovaním obecných priestorov do prenájmu, predajom obecných pozemkov a pod.)

Priorita 3: Vytváranie podmienok a podpora činnosti záujmových spolkov a občianskych združení, rozvíjanie kultúrnych, športových a spoločenských tradícií v obci

Opatrenie 3.1: Vytváranie priestorových podmienok pre klubovú činnosť záujmových združení a spolkov obyvateľov obce

Opatrenie 3.2: Udržiavanie a rozvoj kultúrnych, spoločenských a iných dlhodobých tradícií obce, ich propagácia, podpora a pomoc organizátorom

Financovanie:

- štátny rozpočet,
- rozpočet obce,
- európske fondy,
- súkromné zdroje.



B. CIEĽ 2: RACIONÁLNE VYUŽÍVANIE PRÍRODNÉHO POTENCIÁLU

Priorita 1: Formovanie obrazu krajiny, priestorové a funkčné usporiadanie územia obce

Opatrenie 1.1: Usporiadanie vlastníckych vzťahov k pozemkom obce, hospodársko – technická úprava pozemkov a ich scelovanie za účelom ich využitia pre výstavbu

Opatrenie 1.2: Stanovenie záväzných regulatívov na ochranu životného prostredia, zákona o pôde a jej ochrane, pri využívaní územia obce

Priorita 2: Environmentálna zabezpečenosť a ekologická stabilita územia obce a okolia, zdravé životné prostredie

Opatrenie 2.1: Sledovanie dopadov vyplývajúcich z bežného diania obce na životné prostredie

Opatrenie 2.2: Stanovenie záväzných regulatívov ochrany životného prostredia a sankčných opatrení pri ich nedodržaní

Priorita 3: Vytvorenie rekreačných zón, rozvoj turizmu a cestovného ruchu

Opatrenie 3.1: Projekt vytvorenia zóny oddychu a rekreácie na území obce

Opatrenie 3.2: Realizácia parkových úprav v obci a na obecnom cintoríne

Priorita 4: Odpadové hospodárstvo obce

Opatrenie 4.1: Rozšírenie separovaného zberu domového odpadu a jeho zhodnocovania

Opatrenie 4.2: Zabezpečenie separácie, zberu a zvozu biologicky rozložiteľného odpadu a jeho zhodnocovanie

Opatrenie 4.3: Likvidácia veľkého komunálneho odpadu v obci, zamedzenie a sankcionovanie vzniku divokých skládok

Financovanie:

- štátny rozpočet,
- rozpočet obce,
- európske fondy,
- súkromné zdroje.



C. CIEĽ 3: DOBUDOVANIE A ROZVOJ TECHNICKEJ INFRAŠTRUKTÚRY

Priorita 1: Vybudovanie vodovodu a kanalizácie v obci

Opatrenia 1.1: Príprava a vypracovanie projektovej dokumentácie na rekonštrukciu vodovodných potrubí a úpravu vodných zdrojov

Opatrenie 1.2: Príprava a vypracovanie projektovej dokumentácie na dobudovanie kanalizácie v ústredí obce

Priorita 2: Príprava a budovanie inžinierskych sietí obce pre budúcu bytovú a podnikateľskú výstavbu

Opatrenie 2.1: Príprava projektov a budovanie inžinierskych sietí pre bytovú a občiansku výstavbu v obci

Opatrenie 2.2: Stanovenie regulatívov postupu pri budovaní inžinierskych sietí pre objekty podnikateľských zámerov na území obce

Opatrenie 2.3: Výstavba nových vetiev a prípojok inžinierskych sietí v zmysle potrieb novej bytovej a podnikateľskej výstavby

Priorita 3: Výstavba, rekonštrukcia, opravy a údržba obecných komunikácií, ulíc a chodníkov

Opatrenie 3.1: Zabezpečenie dobrého stavu miestnych cestných komunikácií a natiehnutie nového koberca po celej dĺžke miestnych komunikácií

Opatrenie 3.2: Rekonštrukcia chodníkov v obci

Opatrenie 3.3.: Výmena verejného osvetlenia v obci, obnova stĺpov osvetlenia

Opatrenie 3.4: Obnova technologického vybavenia na letnú a zimnú údržbu miestnych komunikácií

Opatrenie 3.5: Rekonštrukcia autobusových zastávok v obci

Opatrenie 3.6: Udržiavanie a doplnenie dopravného a orientačného značenia popri komunikáciách

Financovanie:

- štátny rozpočet,
- rozpočet obce,
- európske fondy,
- súkromný sektor.



D. CIEĽ 4: DOBUDOVANIE A ROZVOJ SOCIÁLNEJ INFRAŠTRUKTÚRY

Priorita 1: Nová výstavba a rekonštrukcia bytového fondu obce

Opatrenie 1.1: Podpora individuálnej bytovej výstavby

Opatrenie 1.2: Poskytovanie pozemkov obce predovšetkým mladým rodinám

Priorita 2: Odstránenie neobývaných, starých a nevyhovujúcich stavieb, najmä hospodárskych budov v obci

Opatrenie 2.1: Monitoring neobývaných, starých a nevyhovujúcich stavieb a dohoda s vlastníkmi o ich odstránení

Priorita 3: Rozvoj obchodu a služieb (sortiment a kvalita)

Opatrenie 3.1: Zhodnotenie stavu obchodnej siete a rozšírenie sortimentu najmä čo sa týka spotrebného tovaru,

Opatrenie 3.2: Zhodnotenie stavu siete služieb v obci a zabezpečenie rozšírenia služieb

Priorita 4: Obnova obecného majetku

Opatrenie 4.1: Rekonštrukcia existujúceho kultúrneho domu, obecného úradu, predškolského a školského zariadenia a výmena ich vnútorného vybavenia

Opatrenie 4.2: Obnova majetku v správe obce, modernizácia interiéru a vykonanie tepelno-izolačných prác, ktorými chceme dosiahnuť úsporu energetických nákladov

Opatrenie 4.3: Výstavba a rekonštrukcia existujúcich objektov na nájomné byty s podporou ŠFRB a MDaVRR SR.

Financovanie:

- štátny rozpočet,
- rozpočet obce,
- európske fondy,
- súkromné zdroje.



E. CIEĽ 5: ZABEZPEČENIE EKONOMICKEJ STABILITY SAMOSPRÁVY

Priorita 1: Efektívne využívanie rozpočtových zdrojov obce

Opatrenie 1.1: Znižovanie nákladov na výkon obecnej samosprávy, úsporné režimy nákladov

Opatrenie 1.2: Zavedenie úsporného režimu v odbere energií v obecných objektoch vplyvom vykonania tepelno - izolačných prác na obecných budovách

Priorita 2: Využívanie verejných zdrojov Európskej únie a SR

Opatrenie 2.1: Príprava obce na vypracovanie projektov a predkladania žiadostí na dotácie zo štrukturálnych fondov Európskej únie

Opatrenie 2.2: Príprava obce na vypracovanie projektov a predkladanie žiadostí na dotácie zo štátnych fondov SR

Priorita 3: Manažment využívania obecného majetku

Opatrenie 3.1: Projekt využívania obecného majetku (prevádzkovanie, prenájom, odpredaj)

Opatrenie 3.2: Rekonštrukcia a modernizácia obecných objektov a ich vybavenia

Financovanie:

- štátny rozpočet,
- rozpočet obce,
- európske fondy,
- súkromné zdroje.